

LÄS & SKRIV

2/2024

En tidning från Dyslexiförbundet
och Skrivknuten | ÅRGÅNG 26

Emmalill Franks
dyslexi – en tillgång
när hon illustrerar
barnböcker

Sid 12–14

Glöm inte att rösta i EU-valet! Sid 3

Tema: Hur når de digitala
verktygen ut? Sid 6–9

Enkät visar: 1 av 2 lärare är osäkra
på elevernas hjälpmedel Sid 6

Bildspecial från SETT-dagarna Sid 6–7



Prins Carl Philip
Dyslexiförbundets beskyddare

Innehåll

Först om främst sid 3-5

Tema:

Hur når de digitala verktygen ut?

Enkät:

Nära hälften av lärarna är osäkra på elevers hjälpmedel Sid 6

Mingelfoton från SETT-dagarna Sid 6-7

Föreläsningar på SETT-dagarna Sid 8

Har din kommun ett skodatatek? Sid 9

Reportage:

“Jag har ingen klocka i mig” – om tidsuppfattning Sid 10-11

Porträttet:

Från kalabalik i skolan till färgglada bilderböcker Sid 12-14

Intervju:

Viggo använder ChatGPT i skolan Sid 16

Kulturtips Sid 17

Gästkrönika:

Modersmålets roll för elever med läs- och skrivsvårigheter Sid 18

Fråga Skrivknuten Sid 20

Förbundssidorna Sid 22-23

Omslagsfoto: MLI-foto

Kompensatoriska hjälpmedel är en rättighet för alla

Dyslexiförbundet får ofta frågor om hur det fungerar med olika hjälpmedel i skolan och i arbetslivet. Detta är inte lätt att besvara då det ofta beror på var du bor eller arbetar.

Kompensatoriska hjälpmedel är dock viktiga hjälpmedel för många av våra medlemsgrupper. Det är en fråga att lyfta och sprida mer kunskap om. Men tyvärr räcker det sällan att bara se till att eleven/studenten/arbetstagaren får ett hjälpmedel. Man behöver även utbildning i sitt hjälpmedel. Om man går i skolan behöver även lärarna veta hur man använder hjälpmedlet på ett så bra sätt som möjligt, inom sitt ämnesområde. Tyvärr är detta något som ofta glöms bort. I värsta fall slutar det med att eleven eller den som fått hjälpmedlet inte kan använda det. Då har skolan/arbetsplatsen misslyckats i sin goda intention att försöka hjälpa till och underlätta.

Ett annat problem som vi ser är att fler och fler kommuner/regioner inte tar ansvar för att ge elever kompensatoriska hjälpmedel. Regelverk och riktlinjer är otydliga och man skyller på att det är olika instanser som utreder vem som ska få hjälpmedel eller inte. Tyvärr hör vi allt för många som fått informationen att man måste få en dyslexidiagnos innan man har rätt att få ett

kompenserande hjälpmedel i skolan. **En elev har rätt att få hjälp även utan en diagnos.**

Här behövs en lika behandling av elever. Deras rätt att få tillgång till hjälp behöver förtydligas. Skolor, kommuner och regioner ska inte kunna skylla på varandra, de ska inte kunna hävda att det är någon annans ansvar. Och det ska absolut inte bero på var man bor eller vilken skola man går i, om man har rätt till stöd eller hjälpmedel.

Tyvärr är det eleverna som drabbas av otydliga regelverk och det är eleverna som riskerar att känna sig misslyckade. Det är skolans ansvar att möjliggöra att alla elever kan lära sig på lika villkor. **Det innebär att man måste stötta och se till att de som behöver kompensatoriska hjälpmedel också får dessa.** Grundtanken måste vara att alla ska få känna att man lyckas lika bra som ens klasskompisar. Att alla får möjligheten att växa och våga tro på sig själva.



Catrine Folcker
Förbundsordförande
Dyslexiförbundet

Bild: Ester Hedberg



Redaktionen

Tidningen ges ut av
Dyslexiförbundet
Org nr. 857204-1930

Adress: Spånga Torgväg 4
163 51 Spånga, 08-665 17 00
E-post: forbundet@dyslexi.org

Redaktionen:
Marja Beckman. E-post
marja.beckman@dyslexi.org
redaktion@dyslexi.org

Ansvarig utgivare:
Torbjörn Lundgren
Antal utgåvor: 4/år

Upplaga: 10 000 ex.
Redaktionsråd: Torbjörn
Lundgren, Marja Beckman,
Sara Rydin, Fredrik Sköfman,
Rio Hellgren och Inger
Rålenius.

Tryck: Bold Printing Mitt,
Sundsvall

Annons: Fredrik Sköfman
076-145 09 77
annonser@dyslexi.org

Produktion: Marie Göransson
070-258 45 38
marie.goransson@dyslexi.org

Miljöcertifierade:
Enligt ISO14001.
Cert nr. 1410718
ISSN: 1104-8808

Nästa nummer:
vecka 38-39 2024

Insänt material: Hör gärna av
dig till redaktionen med
synpunkter och debattinlägg.
Redaktionen ansvarar inte för
insänt och ej beställt material.



Medlemmar kan lyssna
på Läs & Skriv via
medlem.dyslexi.org.

Prenumeration: 265 kr/år.
Rabatter för flera tidningar.
Beställ på förbundskansliet
08-6651700.

Prenumerationsärenden
forbundet@dyslexi.org
Vid utebliven tidning,
adressändring mm,
kontakta förbundskansliet
08-665 17 00.

Fyra av tio med funktionsnedsättning tycker att internet är svårt



Två av tio svenskar med funktionsnedsättning känner sig inte alls delaktiga i det digitala samhället. Fyra av tio tycker det är svårt att använda internet. Det är några av resultaten från Begripsams senaste undersökning Svenskarna med funktionsnedsättning och internet.

Svenskarna och internet är en årlig rapport där organisationen Internetstiftelsen rapporterar om svenskarnas internetvanor. Begripsam AB har under några år kommit ut med en kompletterande rapport, som de kallar Svenskarna med funktionsnedsättning och internet, SMFOI. Enligt Begripsam är detta världens största enkätundersökning om tillgänglighet för personer med funktionsnedsättning.

Den senaste undersökningen gjordes 2023 och över 1000 personer svarade. Deltagarna hämtades ur befolkningsregistret SPAR. De fullständiga resultaten av rapporten kommer i maj. Läs & Skriv har fått ta del av lite förhandsstatistik.

Här är några utdrag:

- På frågan vilka diagnoser, funktionsnedsättningar eller svårigheter man har svarade 46 procent av de tillfrågade att de har lässvårigheter, och 48 procent uppger skrivsvårigheter. 34 procent anger att de har diagnosen dyslexi.
- 39 procent av alla som svarade tycker att det är svårt att använda internet, och särskilt svårt är det att fylla i blanketter och köpa och beställa saker. Det är också svårt att navigera och hitta till rätt ställe och att komma ihåg lösenord.
- Av de som inte använder internet alls svarar 11 procent att det beror på att de inte har de hjälpmedel de behöver.
- De tjänster som används mest är exempelvis e-post, betala räkningar, Swish, mobilt bank-id och e-tjänster på 1177. Facebook är den populäraste sociala medie-kanalen. Många använder också strömningstjänster som Netflix och SVT Play.

- På frågan om trygghet och säkerhet på internet anger 49 procent att deras lösenord har blivit kapade och 54 procent att de fått in virus i sin dator, surfplatta eller telefon.
- 43 procent svarade att de "till viss del" känner sig delaktiga i det digitala samhället. 34 procent anger att de känner sig helt delaktiga, medan 19 procent inte känner sig delaktiga.

Text: Marja Beckman

Svenskarna med funktionsnedsättning och internet

Undersökningen görs tillsammans med Centrum för klinisk forskning (CKF) Dalarna, genom forskningsprojektet CoDeAc.

Ansvariga forskare är docent Catharina Gustavsson, CKF och teknologie doktor Stefan Johansson, Begripsam. Rapporten kommer att kunna läsas på begripsam.se.

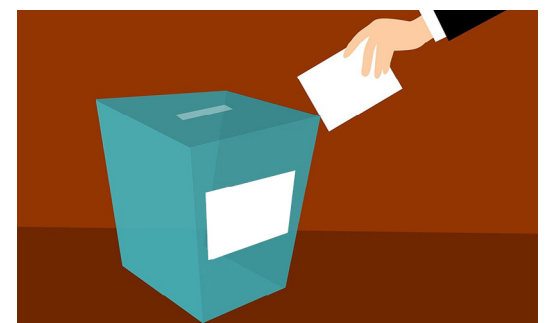
Glöm inte att rösta i EU-valet!

Den 9 juni är det val till Europaparlamentet. Glöm inte att använda din rösträtt!

På organisationen Funktionsrätts hemsida funktionsratt.se finns mycket information om var de olika partierna står i funktionsrättsfrågorna. Funktionsrätt planerar också att göra en egen valanalys av de svenska partiernas politik.

Funktionsrätt Sveriges fem valfrågor lyder:

- Stärk tillgång till rättvisa! – Anta ett likabehandlingsdirektiv i linje med Funktionsrättskonventionen!
- Säkerställ att EU:s resurser går till inkludering och stärkta rättigheter!
- Säkerställ förutsättningar och resurser för funktionsrättsorganisationer att delta effektivt i demokrati och lagstiftning!



- Säkerställ digital delaktighet för alla och AI-lösningar som inte diskriminerar!
- Skydda rättigheterna för migranter med funktionsnedsättning!

Läs mer på Funktionsratt.se.

Vad handlar det om?

Elsa läser på KTH och har dyslexi och autism. Hon har inte fått de anpassningar hon behöver för att klara studierna, trots löften från lärosätet.

“Jag önskade att KTH var ett ledande exempel men nu är de ett exempel av vad man inte ska göra”, säger Elsa.

“Jag vill läsa fysik, inte vara aktivist”

Elsa, 20 år, har dyslexi och autism. Hon såg fram emot att läsa civilingenjörsprogrammet i teknisk fysik på KTH, Kungliga Tekniska högskolan, i Stockholm. Men många av lärosätets rekommenderade anpassningar uteblev.

Elsa, som egentligen heter något annat, gick ut gymnasiet med A i alla ämnen utom idrott. Hon har dyslexi och autism typ 1. I grundskolan och gymnasiet fick hon möjligheten att göra muntlig komplettering efter proven. Det innebär att någon annan går igenom provsvaren med henne och kollar om hon skrivit de svar hon hade i huvudet. Den andra personen måste inte vara kunnig i ämnet, bara hjälpa Elsa att se misstagen som beror på hennes dyslexi.

– Siffror och bokstäver kan vända sig väldigt mycket för mig. När jag fick göra muntlig komplettering löstes de problemen, berättar hon.

Flera månader innan studierna på KTH började kontaktade Elsa lärosätets avdelning för stöd till studenter med funktionsnedsättning, Funka. Allt lät bra. Elsa skulle få anteckningsstöd, som innebär att lärosätet betalar en medstudent för att dela med sig av sina anteckningar till henne. Hon skulle också få en mentor och längre tid på proven, samt kunna göra muntliga kompletteringar.

– Det lät fantastiskt, jag var jätteglad och pluggade vidare, berättar Elsa. När studierna väl började fick hon aldrig något anteckningsstöd.

– De sa att de inte hittade någon som kunde göra det. Jag försökte fråga runt, men hittade inte heller någon. Sedan började de första proven

komma, och då tänkte jag: okej, nu ska jag få de stöd som Funka rekommenderade för mig.

Men det är upp till varje examinator att besluta vilka anpassningar som görs vid varje prov. Funka kan bara ge rekommendationer. Elsa uppmanades att ta kontakt med varje lärare som hon skrev prov för.

– Så jag går fram till mina matte- och fysiklärare. Jag berättar om min situation, att jag har fått rekommendationer av Funka. Och då så säger de nej. Du kan inte få det här, för det passar inte med lärandemålen, sa de. Det jag fick var att sitta i mindre grupp och få extra tid. Det var jättebra, men det räckte inte för mig.

Elsa märkte också att KTH:s studiemiljö är långt ifrån anpassad för studenter med funktionshinder. Föreläsningarna äger rum i salar med 300 personer där ljudnivåerna kan vara höga. De korta pauserna mellan föreläsningarna ger sällan möjlighet till återhämtning, och ofta måste studenterna förflytta sig långa sträckor på kort tid. Elsas autism gör att hon ibland har svårt att orientera sig.

De välbehövliga vilorummen är nästan alltid upptagna.

Elsa har engagerat sig i en förening som arbetar för fler rättigheter för studenter med funktionsnedsättningar. Hon arbetar också med ett stödmaterial där hon ger studietips till andra i hennes situation. Men hon önskar att hon hade sluppit kämpa med det.

– Jag vill egentligen bara läsa fysik, inte vara aktivist! säger hon.

Text och foto: Marja Beckman



KTH: “Examinatorn kan avslå stödet om det går emot lärandemålen”

Så här svarar Funka på Elsas frågor: Har ni någon statistik över hur mycket de extra anpassningar som ni rekommenderar implementeras i undervisningen?

– När det gäller stödet vid examination, så kan en examinator avslå ett stöd som rekommenderats av Funka, om stödet går emot lärandemålen på kursen. Vi vet hur många stöd som rekommenderats i samband med examination, men vi har ingen statistik över i vilken utsträckning studenterna väljer att använda sig av stöden vid examinationstillfällena.

Vad gör ni om lärare går emot era rekommendationer för stödbehov?

– När det gäller examination så har examinator rätt att avslå ett stöd om det bedöms gå emot lärandemålen i respektive kurs. Men vi från Funka är alltid tillgängliga för frågor och dialog, med både studenter och lärare.

Hur vill ni utvecklas framöver, och vilken är er vision för hur KTH ska vara när det gäller anpassning?

– Stöd till studenter med varaktiga funktionsnedsättningar är en del inom KTH:s arbete med breddad rekrytering och deltagande, där målet är att KTH ska spegla samhället i stort. KTH ska säkerställa att alla studenter ges goda förutsättningar att genomföra sina studier.

Slå vakt om Arvsfonden!

Det finns en oroväckande trend i dagens samhälle. Starka krafter vill skära ner stödet till civilsamhället och i stället centralisera makten till politiken. För att lyckas med det tvingas man bryta en mycket lång tradition vi haft i Sverige. Att tillsätta en kommitté eller arbetsgrupp, med olika kompetenser och infallsvinklar, som överväger eventuella samhällsförändringar.

Nu gäller det Allmänna Arvsfondens framtid. Fondens medel består av de tillgångar avlidna personer utan arvingar efterlämnar. Pengarna går till nyskapande och utvecklande projekt och målgrupperna är personer med funktionsnedsättningar, barn och ungdomar, samt äldre. Det är ideella organisationer som driver projekten.

Dyslexiförbundet har drivit många mycket framgångsrika projekt med medel från Arvsfonden och därmed kunnat utveckla kunskap och

verksamheter som gynnat målgrupperna. Vi startade 1986, då Skrivknuten blev den första rådgivningsverksamheten inom vårt område. En verksamhet som finns kvar än idag. I senare projekt som Språka loss och Begriplig text utvecklade vi kunskapen om vad ett tillgängligt språk kan innebära. Vi har drivit projekt både gentemot skola och arbetsliv i samverkan med myndigheter, organisationer och företag.

Flera projekt har genomförts i samverkan med andra brukarorganisationer. Därmed har vi kunnat observera likheter och olikheter i behoven. Denna kunskap har inte kommit från politiker, utan från målgrupperna själva och det har möjliggjorts genom de medel vi främst fått från Arvsfonden.

Fonden har funnits sedan år 1928 och "trots genomgående översyner har regeringen aldrig varit nära att

avveckla fonden" konstaterar nu en utredare som föreslår att den ska avvecklas och att pengarna ska "hanteras inom statens budget". Den ensamme utredaren har en gedigen kompetens från Västerås tingsrätt, Svea hovrätt, Justitiedepartementet, Säkerhetspolisen och nu som Riksrevisor.

I utredningen står ingenting om alla de positiva projekt som genomförts under snart hundra år. Ingen röst från alla som företrätt målgrupperna. Inte heller påtalas några oegentligheter, bara att "bidragen kan komma att användas i olaga syften". Enligt Arvsfondens svar innehåller "utredningen" dessutom direkta felaktigheter.

Jag kan inte annat än rekommendera alla seriösa politiker att motsätta sig Riksrevisorns tendensiösa "utredning" och istället slå vakt om de möjligheter målgrupperna har att själva påverka kunskaps- och samhällsutvecklingen. Behåll Arvsfonden! Torbjörn Lundgren

Träna basfärdigheter i matematik med Abacusa!

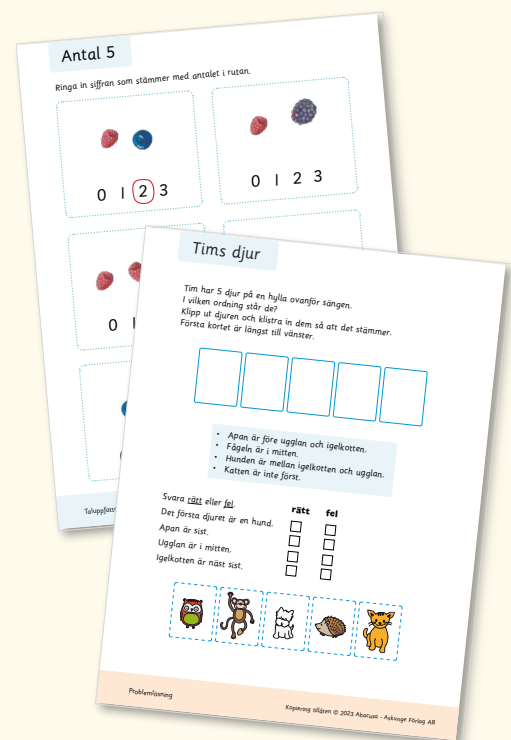
- Kopieringsunderlag
- Tydlig layout
- Ingen årskursbeteckning
- Kopplad till Lgra22
- Lärarhandledning

På Abacusa hämtar du de kopieringsunderlag du behöver till dina elever. De passar bra när du vill individualisera undervisningen.

Kartläggningmaterialet **Målet i sikte** Anpassad grundskola åk 1–3 finns också att hämta på Abacusa.

Skaffa en årsprenumerering och få tillgång till allt material.

Läs mer på www.abacusa.se eller www.askunge.se



ABACUSA

www.abacusa.se



En vandrande hundliknande robot väckte uppmärksamhet.



Dyslexiförbundets marknadsansvariga Fredrik Sköfman och rådgivaren och kanslichefen Helene Kindstedt minglade mycket på SETT-dagarna.

I mitten av april fanns Dyslexiförbundet med som utställare på SETT-dagarna i Kista utanför Stockholm. Under de tre dagarna stannade lärare och föräldrar och andra intresserade till och ställde frågor, bland annat om att undervisa elever med dyslexi och vilka appar som fungerar bäst som hjälpmedel.

Enkät: Nära hälften av lärarna är osäkra på elevers hjälpmedel

Under SETT-dagarna 2024 ställde vi några frågor till lärare i vår monter. Totalt svarade 75 personer. De 62 personer som svarade att skolan hade hjälpmedel till sina elever fick fler frågor.

Frågorna

A. Har din skola hjälpmedel till elever med läs-, skriv- och räkningsvårigheter?

Av 75 svarande säger 62 personer att skolan har hjälpmedel.

B. Vet du hur du ska stödja eleverna för att de ska börja använda sina hjälpmedel?

Ja: 33
Nej: 1
Till viss del: 28
Av 62 som har svarat säger 33 personer att de vet hur det ska stödja eleverna. Nästan hälften av alla lärare känner sig alltså osäkra på hur det ska hjälpa sina elever med hjälpmedel.

C. Har du fått utbildning på hjälpmedlen för läs-, skriv- och räkningsvårigheter?

Ja: 22
Nej: 31
Frisvar: 9 (delvis/fått lära mig själv)

D. Vem har betalat utbildningen?

Skoldatateket: 4
Huvudmannen/skolan: 18
ITK-enheten: 2
Hjälpmedelsföretaget: 2
Frisvar: 3 (Statligt stöd/egenstudier/MTM)

Dyslexiförbundets analys av undersökningen

Bristen på formell utbildning om hjälpmedel bland en betydande andel lärare kan ha en direkt inverkan på kvaliteten och effektiviteten i det stöd som erbjuds till elever med läs-, skriv- och räkningsvårigheter. Lärare som inte är formellt utbildade i användningen av specifika hjälpmedel kan ha svårigheter att fullt ut utnyttja dessa verktyg. Det kan i sin tur begränsa elevernas förmåga att dra nytta av dem. Resultatet är till mindre tillgänglig och effektiv utbildning för de här eleverna, vilket kan påverka deras framgång i skolan och deras självförtroende.

Utbildningsmyndigheter och skolhuvudmän bör överväga att införa mer regelbundna och omfattande utbildningsprogram för alla lärare i användningen av hjälpmedel. Det skulle kunna inkludera både inledande utbildning och regelbundna uppdateringar för att hålla sig à jour med nya tekniker och metoder.

Foto: Marja Beckman och Fredrik Sköfman

TEMA: HUR NÅR DE DIGITALA VERKTYGEN UT?



Maria Waern arbetar med vuxenutbildning inom SFI. Utbildningens befintliga digitala verktyg har inte fungerat så bra, tycker hon. Därför har hon på egen hand letat upp program och verktyg som fungerar bättre för de studerande.



Läraren Lena Wernersson (till höger) ville veta mer om vad elever med dyslexi behöver för att nå de bästa resultaten. "Ge intensivträning tills det inte ger avkastning längre", löd ett av rådgivaren Helene Kindstedts råd.



Inger Rålenius (till vänster) och Ulrika Ekman (till höger) är båda förtroendevalda inom Dyslexiförbundet. I mitten: Läs & Skrivs vikarierande redaktör Marja Beckman.



Carina Söe Knudsen, Helena Borges och Agneta Wollert Stadler stod i Plugga med bilders monter. Plugga med bilder är bildbaserade läromedel som hjälper yngre elever att avkoda bokstavsljud. Åren 2019-2023 utvecklades Plugga med bilder som ett arvsfondsprojekt och ägdes av Dyslexiförbundet. Många kom fram och ville veta mer om hur Plugga med bilder fungerar, berättade Agneta Wollert Stadler.

Christina Hellman från Dyslexiföreningen och Siv Fischbein från Dyslexistiftelsen delade monter med Dyslexiförbundet.



Kartläggning och åtgärder vid läs- och skrivsvårigheter och dyslexi

Anna Fouganthine
Christer Jacobson

Nyhet!

hogrefe



En bok för dig som arbetar med elever som har läs- och skrivsvårigheter och dyslexi

Du får en utförlig beskrivning av utredningsprocessen och förslag på en mängd åtgärder och övningar. Bland annat presenteras en lästräningssmetod som syftar till att utveckla elevernas läsflyt.

Författarna, Anna Fouganthine och Christer Jacobson, delar generöst med sig av sin kunskap om läsutveckling och testmetoder vid pedagogiska kartläggningar. Kunskap som är värdefull för dig som verksam speciallärare och specialpedagog.

Boken kan med fördel också användas inom lärarutbildningar med specialpedagogisk inriktning.

Välkommen att läsa mer på www.hogrefe.se.

TEMA: HUR NÅR DE DIGITALA VERKTYGEN UT?

Vad handlar det om?

SETT-dagarnas program med samtal och föreläsningar var digert. Här är nedslag från två av föredragen.

I panelen satt Åsa Fahlén, ordförande för Vi lärare, Per Kornhall, ordförande för Läromedelsförfattarna, Marlen Eskander från Läsförbundet, Monika Vinterek, professor i pedagogiskt arbete på Högskolan i Dalarna (stående) och moderatorn Embla Jernstig.



Vuxna bokläsare kan inspirera barn och unga

Vad kan vuxna göra för att få barn att läsa mer? Den frågan ställdes när Läromedelsförfattarna anordnade ett panelsamtal med titeln Vilken är läromedlens roll i läskrisen?

Den senaste Pisaundersökningen visar dystra siffror när det gäller 15-åringarnas läsförståelse. År efter år hör vi också om ungdomars minskade läsande.

På fritiden har böckerna hård konkurrens av mer dopaminutsöndrande aktiviteter som dataspel och sociala medier. Det innebär att skolans roll att uppmuntra och inspirera till läsande är viktigare än någonsin.

Monika Vinterek, professor i pedagogiskt arbete på Högskolan i Dalarna, visade statistik över ungas läsning som visar att ojämlikheten ökar mellan de elever som inte läser alls och de som läser relativt mycket. Detta stämmer väl överens med Pisaundersökningens resultat.

– Skolan ska vara likvärdig och kompensatorisk, men likvärdigheten har minskat. För lärarna finns också en "stoffträngsel", med mycket som ska hinnas med. Det tränger lätt ut läsandet eftersom det tar tid, sa Åsa Fahlén, ordförande för den fackliga organisationen Sveriges lärare.

De bedömningskriterier som finns för lägstadiet inom ramen för läsa-skriv-räkna-garantin är också alltför tidskrävande och grovmaskiga, menade Åsa Fahlén.

Per Kornhall, ordförande för Läromedelsförfattarna, påpekade att läromedlens uppgift är att förmedla kunskap, och det behövs kunskap för att ta till sig lustläsning.

Och var finns de läsande förebilderna? Barn gör inte som man säger utan som man gör. Därför måste föräldrar och lärare vara läsande förebilder. Så löd en av seminariets slutsatser.

“Ge lärare kompetensutveckling inom AI”

AI, Artificiell intelligens, finns i våra digitala arbetsverktyg. Vi använder alla AI även när vi inte vet om det.

Camilla Askeback Diaz, IT-pedagog på Alviksskolan, och Lisa Eriksson, verksamhetsansvarig på Makerzone, höll ett välbesökt seminarium med titeln “Vaddå AI-beredskap?”.

All skolpersonal bör få kompetensutveckling inom AI, så att kunskapen inte bara finns hos entusiasterna. Ett annat råd från föreläsarna var att anställda ska få möjlighet att ha formella samtal om sådant som berör AI och

undervisning. Hur skapar man till exempel skoluppgifter som AI kan vara en del utan att det blir fusk? Föreläsarna tipsade också om att både Skolverket och Sveriges Lärare har stödmaterial och råd för hur AI-tjänster som ChatGPT kan användas i undervisningen. Föreläsarna gav också tips på användbara AI-tjänster för lärare:

- **Questionwell:** Genererar flervalsfrågor inom olika ämnen.
- **ChatTube:** Chatta med ett Youtubeklipp för att snabbt fånga upp relevant information.
- **ChatPDF:** Chatta med en PDF-fil för att generera de fakta du söker.

- **Glingish:** Öva på uttal i olika språk med hjälp av en AI-röst.



Camilla Askeback Diaz och Lisa Eriksson tipsade om hur skolor kan använda AI.

Text och foto: Marja Beckman

Har din kommun ett skoldatatek?

Skoldatatek är en kommunal verksamhet som ansvarar för och arbetar med IT och specialpedagogik.

Målgruppen är skolpersonal med elever som är i behov av särskilt stöd. Det handlar främst om elever med koncentrationssvårigheter och läs- och skrivsvårigheter/dyslexi.

Det är skolans uppdrag att skapa bästa möjliga förutsättningar för att alla elever ska nå målen för sin utbildning. För att nå målen behövs en lärmiljö där alla elever kan vara delaktiga. Genom Specialpedagogiska skolmyndigheten (SPSM) går det att söka statliga bidrag till utvecklingsprojekt för särskilda insatser inom skolområdet, så kallade SIS-medel.



En sådan **särskild** insats kan vara ett skoldatatek. Syftet med skoldatatek är bland annat att utveckla inkluderande lösningar för elever i behov av särskilt stöd så att de blir delaktiga i sitt lärande. Skoldatateket ska också fördjupa personalens kompetens i att använda IT-baserade verktyg för inkluderande lärandetillfällen.

En ambition med skoldatateken är också att skolpersonalen ska få möjlighet att prova alternativa verktyg och pedagogisk programvara innan de köps in.

Dyslexiförbundet var med och startade det första Skoldatateket.

Läs mer på skoldatatek.se och sök på skoldatatek på spsm.se

Text och foto: Marja Beckman

Missade du webinariet från Dyskalkylidagen?

Den 3 mars uppmärksammade vi att det var Dyskalkylidagen med ett digitalt webinarium om dyskalkyli. Ilana Jode var en av talarna. Hon har dyskalkyli och berättade om hur det påverkade hennes liv. Dessutom medverkade logopeden Jonas Walfridsson, Martina Östergren, som är speciallärare i matematik och Dyslexiförbundets rådgivare Helene Kindstedt.

Samtalet går att se i efterhand vår hemsida, till exempel genom att scanna QR-koden här intill.



Skolministern:

Slopa anpassningar för ökad elevhälsa

Regeringen har tillsatt en utredare som ska se över hur specialpedagogiskt stöd ska organiseras utanför elevhälsan.

Istället för extra anpassningar är förslaget att det ska bli lättare att få undervisning i specialgrupp. I en artikel i tidningen Vi lärare säger skolminister Lotta Edholm (L) att en av huvudanledningarna är att lärare tvingas arbeta med långa kravlistor för föräldrar. Hon menar också att inkluderingsperspektivet i många fall har lett till exkludering eftersom

“barn i stället för att få hjälp och stöd av lärare tvingas sitta ensamma i en korridor eller med en elevassistent”.

Bild från Dyslexiförbundets möte med skolministern i februari 2023.



Foto: Marja Beckman

Vad handlar det om?

Detta uppslag handlar om tidsuppfattning. Den som har en kognitiv funktionsnedsättning kan ibland ha svårt att känna av tiden och läsa klockan. Det finns flera hjälpmedel för att få bättre kontroll över tiden.

“Jag har ingen klocka i mig”

Anna Sundstedt Norborg har dyskalkyli och dyslexi. Vid 22 års ålder tycker hon fortfarande att det är svårt att förstå klockan. Det är bara när visarna pekar på hel och halv som hon förstår vad klockan är.

–Om nån säger kvart i och kvart över förstår jag inte alls, säger hon.

Det är lite lättare med digitala siffror för då hon ser i bilder och kan jämföra talen som står på mobilen med det på



BLI VÄN MED DET SKRIVNA ORDET

DEN TIONDE NORDISKA KONGRESSEN OM DYSLEXIPEDAGOGIK

22-24 AUGUSTI 2024, STOCKHOLMS UNIVERSITET

- Dyslexi – kognitiva och neurologiska grundvalar
- Tidiga insatser, läsinlärning
- Anpassning och särskilt stöd – bästa pedagogiska praxis
- Dyslexi i ett andraspråksperspektiv
- Dyslexi, språkstörning (DLD), dyskalkyli

MEDVERKAR GÖR BLAND ANNAT PROFESSORERNA

Hugh Catts, Marketta Caravolas, Esther Geva, Juha Kere, Minna Torppa, Monica Melby-Lervåg och Ulrika Wolff

Dyslexi - återblick och framtidsperspektiv

Paneldiskussion med Bengt Westerberg, Elisabet Reslegård och Mats Myrberg

Program och anmälan, se www.dyslexikongress.se

Kongressen anordnas av Svenska Dyslexistiftelsen och Svenska Dyslexiföreningen i samarbete med Göteborgs och Stockholms universitet. Kongressen stöds av forskningsrådet FORTE, stiftelsen Natur & Kultur samt Stiftelsen Clas Groschinskys Minnesfond



Foto: Privat

schemat. Då vet hon när hon ska vara på plats. Men för att klara vardagen och passa tider måste hon använda alarmer i sin mobiltelefon.

Anna säger att hon stora svårigheter med tidsuppfattning.

– Ibland när jag kommer hem från skolan kan jag tro att jag är hemma i tio minuter, men i själva verket har det gått en timme! Jag är verkligen här och nu, har ingen klocka i mig, säger Anna.

Även om det kan låta avstressande att inte uppfatta tidens gång är det opraktiskt när alla i omgivningen är styrda av klockan. Därför sätter Anna igång alarmer på sin mobil varje gång hon har tid att passa.

Tack vare hjälpmedlen kommer Anna sällan för sent.

– Om jag gör det beror det på att jag är tidsoptimist, säger hon.

Hon läser teaterlinjen på en folkhögskola. Lärarna känner till hennes svårigheter och är noga med att nämna klockslagen i digital tid. Hon tycker att det hjälper mycket att ha en öppen kommunikation om sina svårigheter med alla hon möter. Det ökar möjligheten att få ett bra bemötande och att få de hjälpmedel som hon behöver.

– Jag är glad att jag fick min diagnos i tid. Jag har haft ett otroligt bra stöd ifrån mina speciallärare på både grundskola och gymnasium. Utan dem skulle jag inte ha kommit till där jag är idag, säger Anna.

Hon fick dyskalkyli diagnosen

när hon var tolv. Då hade hon redan en dyslexidiagnos, den fick hon när hon var nio.

Text: Marja Beckman



Om nån säger kvart i och kvart över förstår jag inte alls, säger Anna.

Den analoga klockan är svår att läsa för många med kognitiva funktionsnedsättningar. Timstocken är ett verktyg som kan göra det enklare att förstå tidens gång.



Verktygen som ger bättre koll på tiden

Små barn saknar tidsuppfattning. De lever i nuet. Först i sjuårsåldern börjar de flesta få en uppfattning om vad tid är. Innan dess har barn svårt att förstå varför de måste skynda sig. Det som vi kallar känsla för tiden är en kognitiv förmåga som är nedsatt hos vissa individer som ofta har någon form av diagnos, till exempel adhd, autism, dyslexi eller dyskalkyli.

Personer med dyslexi kan ha svårt att omvandla klockan från den analoga till den digitala. Inger Rålenius som har dyslexi har till exempel berättat hon råkat komma klockan 13 till ett

möte som börjar klockan tre på eftermiddagen, alltså det som digitalt blir klockan 15.

Det finns hjälpmedel för att få bättre kontroll över tiden. Anna i artikeln intill vittnar till exempel om att mobilens alarm är användbart. Andra verktyg är en så kallad time-timer och en timstock som visualiserar tiden.

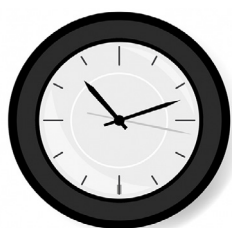
- Time-timern är formad som en rund klocka där den återstående tiden färgas röd och räknar ner tills hela urtavlan är vit.
- Timstocken består av en linje med röda lampor slocknar en efter en medan tiden räknas ner. Den är indelad i femminuters-intervaller.

Time-timern och timstocken finns både som fysiska verktyg och som appar.

I programmet Kropp & själ i P1 gav Kajsa Lidström Holmqvist, docent i arbetsterapi, ytterligare ett råd: Att "klocka" sina aktiviteter så att man vet ungefär hur lång tid de tar. Vägghälskalendrar kan också vara ett bra sätt att planera tiden och få en överblick över vad som ska göras.

Text: Marja Beckman

Kropp & själs avsnitt "Vår känsla för tid" sändes i augusti 2023 och finns på srplay.se



Han uppfann "kvarturet"

För över 20 år sedan skapade psykologen Anders Bond en variant på timstocken, kallad kvarturet. Han arbetade med personer med intellektuell funktionsnedsättning och märkte att de kämpade med att förstå tiden. Att räkna ut hur lång tid det var kvar tills

bussen gick krävde huvudräkning som inte fungerade för dem.

Anders uppfinning visade tiden som en pelare bestående av runda lysdioder. Varje lysdiod utgör en kvart. Intill pelaren fanns utrymme för att lägga in en bild som föreställde det som hände om ett bestämt antal kvartar, till exempel om bussen gick då eller om ett tv-program började. När tiden var inne pep kvarturet. – Det fungerade otroligt bra för många med utvecklingsstörning, den gradvisa förändringen där tiden delades in i bestämda steg passade dem, berättar Anders Bond.

Visste du att...

Fram till mitten av 1800-talet hade varje ort sin egen lokala tid, som utgick från att klockan var tolv när solen stod som högst. Arbete utomhus anpassades efter solljuset och andra aspekter som när korna skulle mjölkas och när daggen hade gått ur gräset. När det elektriska ljuset kom förändrade möjligheterna att använda tiden, men det var järnvägsnätet som ledde till beslutet om en gemensam normaltid. Tågtidtabellerna blev alltför svårhanterliga när varje ort hade sin egen lokala tid.

Vad handlar det om?

Emmalill Frank har dyslexi och bor på Öland. I denna artikel berättar hon bland annat om hur hon blev illustratör och barnboksförfattare.

Emmalill Frank tar gärna med sig rekvisita på sina författarbesök.

Från kalabalik i skolan till succé med färgglada bilderböcker

Emmalill Frank är barnboksförfattare och illustratör och har medverkat i sammanlagt 42 böcker. När hon är ute på författarbesök i skolor pratar hon ofta om att hon har dyslexi.

– Det underlättar för mig för att folk vet att jag har dyslexi, då kanske de tänker till, och vet att det inte alltid är så lätt för mig att få information i form av text, säger hon.

Hemma hos Emmalill Frank på Öland är det fullt ös. Hunden Lutuss fick nyligen hela tretton valpar. På grund av hundarna har hon inte hunnit lägga så mycket tid på den nystartade lokalföreningen för Dyslexiförbundet i Kalmar.

Emmalill Frank växte upp i Grimslöv, en mindre ort utanför Växjö. Hon är näst äldst i en skara på sex syskon. Pappa var lärare, så det fanns vissa inlärda förväntningar på att klara skolan. – Jag trodde att jag var dum i huvudet, för det var så lärarna hade framställt det. Jag jämförde mig med mina klasskamrater.

Några av hennes syskon och kusiner har också dyslexi. De som är yngre än hon fick mer hjälp i skolan. Emmalill betonar att det inte var av illvilja från föräldrarnas och lärarnas sida utan att de helt enkelt lärt sig mer när syskonens svårigheter upptäcktes. – När väl pappa och farmor och farfar

fick upp ögonen, blev det deras mission att alla vi med dyslexi skulle klara skolan, säger hon.

Mellanstadiet var tufft. Lärares negativa attityd mot henne smittade av sig på klasskamraterna.

– När jag började högstadiet sen var jag först jätteglad att vår klass splittrades, men hamnade ganska snabbt tillbaka i samma situation igen. Jag kände mig trög i jämförelse med mina kompisar.

Hon ville gå till skolan för att träffa sina kompisar, men själva skolarbetet var kämpigt och högstadietiden blev "kalabalik" som hon säger. Betygen var "obefintliga".

I det övriga livet hände det bra saker. Hon träffade Mikael, som fortfarande är mannen i hennes liv. Efter grundskolan påbörjade hon ett par olika gymnasieprogram där hon skulle få möjlighet att praktisera och läsa upp betygen, men hon hade svårt att hitta rätt.

Så blev hon gravid. Angelin föddes en månad innan hon fyllde arton. – När jag gick hemma med henne och funderade på vad jag ville göra, kom jag på att jag är ju kreativ. Då tänkte jag att jag kan söka mediaprogrammet. Jag kommer inte ihåg hur jag kom in, det var i alla fall chockerande! Men sedan insåg jag att det var ganska tufft att vara två år äldre än klasskamraterna och att ha barn.



Foto: MLI-foto

Gymnasiet låg i Växjö och Emmalill bodde långt ute på landet. Hon hade inget körkort. En strejk bland bussförare gjorde det omöjligt att ta sig iväg och lämna sitt barn på förskolan innan skolan började. Emmalill kämpade på med de uppgifter hon kunde göra på distans. – Vi fick en skoluppgift då vi skulle göra reklam åt företaget. Jag och en tjej fick SOS Alarm. Jag tog bilder hemma på Angelin, när hon sträckte sig efter en gryta på spisen, och sådana grejer.

– **Sedan fick vi** betyg. Min kompis som inte hade gjort någonting fick MVG medan jag bara fick VG för att jag inte hade varit på plats. Då insåg jag att det här inte kommer att gå.

Hon hoppade av skolan och började jobba, sådana jobb som hon kunde få som ung och utbildad. Hon arbetade bland annat försäkringssäljare hos Trygg Hansa och på McDonalds. Så småningom föddes andra dottern, Natali.

Äldsta dottern Angelin hade också läs- och skrivsvårigheter och fick en dyslexiutredning i tredje klass. Då passade även Emmalill på att göra en utredning. Hon var 27 år när hon slutligen fick papper på att hon hade dyslexi. Det var en lättnad, en bekräftelse på att hon inte var dum i huvudet.

Vid det laget hade hon också fått en annan diagnos. Emmalill Frank har en bindvävssjukdom som innebär ledsmärtor och problem med händerna. Idag har hon gjort 21 handoperationer och har numera bara fyra fingrar på ena handen. För att skingra tankarna under sjukskrivningarna gjorde hon två saker: Hon skaffade hund för att få en anledning att komma upp på morgnarna, och hon började måla och teckna.

– Jag målade mycket färgglatt, för jag ville inte att det skulle vara mörkt, jag ville att det skulle göra mig glad även om jag var väldigt deprimerad. Bilderna samlades på hög hemma. Min svägerska målade också jättemycket och var mammaledig. Jag sa: Vi kanske skulle göra något med alla de här bilderna, för skojs skull!

De bestämde sig för att ha en utställning i en lada på gården.

– Vi gjorde ett inlägg på Facebook och satte upp en lapp i affären i lilla Grimslöv. Och så kom det över hundra personer på utställningen! Det var jätte, jätte, jättekul!

Det var då Emmalill fick frågan om hon inte hade funderat på att bli barnboksillustratör.

– När det var flera stycken som sa detta så insåg jag att jag måste kolla hur man blir barnboksillustratör! Jag

googlade och insåg att många gått Konstfack och liknande. Jag tänkte, men gud, nej, jag sätter mig inte vid skolbänken, alltså jag gör inte det. Det är liksom mardrömsstället för mig. Istället skickade hon bilderna till olika förlag.

– Efter ett tag så var det ett förlag som svarade. Jag ritade väldigt många hundbilder. Jag hade ritat en bild av när man ska lägga sig och hunden tittar på en med sina hundögon och man säger ja, ja, men du får ju ligga här nere vid fötterna då. Sedan slutar det med att hunden ligger och tar 90 procent av sängen medan man själv ligger och balanserar på kanten. Förlagsredaktören skrev: “precis så har jag det med min hund”.

Efter det skickade Emmalill Frank en ny bild till redaktören varje gång hon hade ritat något nytt med hundar. Hon skickade också god jul-hälsningar med hundbilder.

– En dag fick jag ett mejl där det stod att vi ska göra en hundbok och undrar om du vill illustrera den! Sedan den första boken har det rullat på med flera illustrationsuppdrag.

Så småningom började hon skriva själv också. Skrivandet började efter en av hennes många handoperationer. Under sjukskrivningen fick hon mycket tid att ligga på soffan och fundera. Hon funderade över dotterns läs- och skrivsvårigheter och hur man förklarade dem för omgivningen, särskilt barnen.

– Boken skulle inte bara vara för barnen med läs- och skrivsvårigheter utan även för att de runtomkring ska förstå vad barnet går igenom. Jag hann fundera mycket på idén medan jag var så sjuk att jag inte kunde göra något annat. När jag sedan mådde bättre skrev jag ner hela sagan, den var väldigt bearbetad i mitt huvud. Jag skrev i foljebrevet att jag har dyslexi, ni får ha överseende om det är något som är fel. Jag tänkte att det finns ju redaktörer, och tycker de bara att sagan är tillräckligt bra så spelar det ingen roll om det finns lite fel.

Hon skickade manuset till förlaget Kikkuli som är inriktat på funktionsnedsättningar. Förlaget frågade om det fanns några liknande böcker om dyslexi. Jag vet inte, sa

fortsätter på sid 14 »



Porträtt av Dracula. Illustration: Emmalill Frank

Emmalill, men jag kan fråga Dyslexiförbundet.

– Efter en halvtimme blev jag uppringd av Inger Rålenius (tidigare rådgivare på Dyslexiförbundet) som sa att hon inte kände till några andra barnböcker om dyslexi och att hon verkligen hoppades att boken skulle bli antagen!

Förlaget tackade ja och Emmalill debuterade som författare



Foto: MLI-foto

med boken “Vem vill ha en vårta på näsan?”.

Sedan dess har hon skrivit ytterligare nio böcker, varav några är faktaböcker om olika djur. Den första boken kom till efter en utställning för barn, där hon ombads att måla bilder på fiskar. Det fick henne att börja fundera på hur man illustrerar fiskar på ett roligt sätt. Namn som kattfisk och clownfisk väckte hennes fantasi.

– Jag tolkade dem med min dyslektiska hjärna tänker på namnen: En blandning mellan en katt och en fisk, till exempel.

Hon har fortsatt på den linjen och gett ut flera faktaböcker om bland annat hajar, maneter och ugglor. Hela tiden har hon utgått från namnen och låtit fantasin flöda fritt.

– Det roliga är att jag har fått så mycket mejl och kommentarer av bibliotekarier och lärare om att de här böckerna har nått ut till barn som inte är så intresserade av att läsa överhuvudtaget.

– Att jag har nått de här barnen som

var jag när jag gick i skolan är en helt fantastisk känsla!

Emmalill Frank har varit med och startat en ny lokalförening för Dyslexiförbundet i Kalmar. Kontakta henne gärna om du är intresserad av att engagera dig! Mejl: hej@emmalillfrank.se

Text: Marja Beckman

Namn: Emmalill Frank

Född: 1979 (45 år)

Yrke: Illustratör, barnboksförfattare och föreläsare

Familj: Man, två vuxna utflugna döttrar, tio höns, två tuppar, samt i skrivande stund 15 hundar. Valparna är boxador, en blandning mellan boxer och labrador.

Bor: Öland

Uppvuxen i: Grimslöv utanför Växjö

Lexia® Provia

Ny uppdaterad och förbättrad version

Lexia Provia är ett välbeprövat material som består av en mängd olika självrättande övningar och tester i svenska och är främst avsett för elever med dyslexi eller andra språkligt betingade svårigheter.

Nyheter:

- Ny normering
- Enklare navigering
- Lättare att arbeta på telefon och surfplatta

Alla har rätt att lyckas!

Låt hela familjen bli medlem i Dyslexiförbundet. 25 kr per person och år!



Visste du att en eller flera personer i din familj kan bli medlem i Dyslexiförbundet för 25 kronor per år? Det är möjligt om du redan är medlem.

Som familjemedlem deltar man gratis på alla våra webinarier, och får även rabatt på vissa av Folksams försäkringar.

För att lägga till en familjemedlem: Skanna QR-koden och swisha 25 kr.



I Swishs meddelandefält skriver du för- och efternamn på ordinarie medlem samt förnamn på ny familjemedlem.



Dyslexiförbundet
www.dyslexi.org

Vad handlar det om?

Viggo går i nian och använder ChatGPT i skolan. Det hjälper honom att läsa och skriva bättre.

Viggo använder Chat GPT i skolan

Niondeklassaren Viggo och hans klasskamrater har fått uppleva hur AI förändrat undervisningen. Han berättar hur han använder AI för att läsa och skriva bättre.

Viggo Kroon går i 9:e klass. Med verktyget Chat GPT har undervisningen i hans skola förändrats. Tack vare en lärare som tidigt började använda AI, har nu flertalet lärare blivit öppna för att eleverna använder AI i skolan. – Vår lärare berättade att Chat GPT fanns. Men sen har jag provat själv att skriva olika prompter. Men ibland ger han oss tips på hur vi kan skriva, säger Viggo.

Vilka är dina bästa tips på hur någon som har svårt att läsa eller skriva kan använda Chat GPT? – När man ska leta information på Google så blir det mycket att läsa. Om man i stället låter Chat GPT hitta

informationen så sparar man mycket tid. Och en sida med mycket text, kan man be den sammanfatta. – Sen förstår den väldigt bra. Även om jag skriver väldigt dåligt så förstår den vad jag vill ha fram. Det är väldigt skönt att slippa fråga någon annan om stavning.

Han berättar också att han ibland kan använda AI för att få struktur på text. – Men oftast, tillägger han, vet jag vilken struktur jag ska ha. Då kan jag använda den för att fylla ut texten lite. Och ibland frågar jag om hjälp, om hur jag ska skriva.

Vad kan läraren göra för att hjälpa elever med läs- och skrivsvårigheter att använda AI?

Viggo tycker det är viktigt att lärarna alltid ger eleverna mycket tid oavsett om det gäller AI eller inte. – Ibland tar saker längre tid för mig

och då är det så skönt med extra tid, till exempel på nationella prov. Men, med AI så går saker och ting snabbare även för mig.

På gymnasiet tänker Viggo läsa informations- och mediateknik. Han har redan provat att programmera och vet att AI även kan hjälpa till med det.

Text: Sara Rydin
Foto: Privat

Vad är en prompt? En prompt är en fråga eller ett kommando som du skriver för att säga vad AI ska göra. **Vad är AI?** AI är ett program som utför uppgifter, oftast utifrån exempel som den har tränat på. Den kan till exempel lära sig att sammanfatta eller skriva text.

Du kan använda Chat GPT på chat.openai.com.

Promptar att testa (byt ut "andra världskriget" mot något du är intresserad av):

- Vad behöver jag ha med i en text om andra världskriget?
- Jag är 15 år och har läst om andra världskriget i skolan. Kan du ge mig enkla instuderingsfrågor om det? Utgå från LGR22. (Om frågorna är för svåra, så be om lättare frågor.)
- Sammanfatta den här texten: [kopiera och klistra in en text]. (Om resultatet är för långt kan du be den att skriva kortare.)



– Även om jag skriver väldigt dåligt så förstår den vad jag vill ha fram. Det är väldigt skönt att slippa fråga någon annan om stavning, säger Viggo.

Dags att rösta – EU-valet 2024

Av: Bengt Fredrikson

Förlag: LL-förlaget

Utgivningsår: 2024

Form: Tryckt, nedladdningsbar PDF



Boken riktar sig till alla som vill veta mer om EU och EU-valet den 9:e juni. Den finns att köpa i bokhandeln men kan också laddas ner gratis som pdf från nätet (sök på bokens titel). Boken är lättläst och det finns även en lärarhandledning. Text: Elisabet Wallin

Förstå och bemöta blyga barn

Av: Malin Gren Landell

Förlag: Natur & Kultur

Utgivningsår: 2024



Författaren Malin Gren Landell är psykolog. Hon skriver om hur du som vuxen kan ge blyga barn bra förutsättningar och stöd. Samhället

premierar ofta de som är utåtriktade och högljudda. Blyga barn behöver bli sedda och lyssnade på även om de själva har svårt att ta plats. Om de får rätt hjälp har de möjlighet att delta på sina egna villkor. Text: Elisabet Wallin

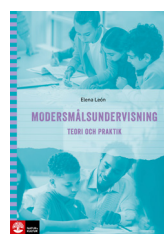
Modersmålsundervisning teori och praktik

Av: Elena León

Förlag: Natur&Kultur

Utgivningsår: 2023

Form: Tryckt



"Modersmålsundervisning, teori och praktik" är en lysande bok skriven av Elena León som ger inblick i modersmålets betydelse inom svensk skolundervisning. Boken vägleder läsaren genom både teorin och praktiken av modersmålsundervisning och belyser hur dessa kan samverka för att främja elevers språkutveckling. Boken lyfter fram vikten av att läsa modersmål på ett inspirerande sätt.

Författaren lyckas övertyga läsaren om att modersmålet är en viktig och integrerad del av den svenska skolan och att det kan vara avgörande för elevernas framgångar inom språk, identitet, kultur och lärandet i helhet.

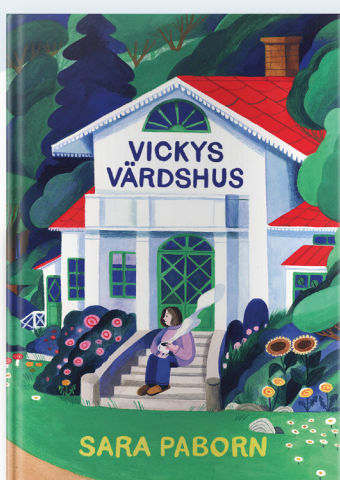
Text: Rizah Sheqiri, lärare och författare

Jag tycker inte om långgrandighet, då tappar jag tråden som dyslektiker.

David Aretorn berättar om sin bokserie "Den sjunde dagen" (Vulkan) i en artikel i den västerbottniska lokaltidningen Mellanbygden. Sammanlagt planerar David Aretorn att skriva sex böcker i serien som utspelar sig under andra världskriget. David Aretorn har dyslexi och i artikeln tackar han sin mellanstadie lärare som uppmuntrade honom att skriva berättelser.



Upptäck lättlästa böcker!



Vickys värdshus

Mitt i skogen ligger Vickys värdshus. Förr i tiden var det ett populärt ställe, men nu är det tyst och nästan tomt. Är det dags att ge upp och lägga ner? Eller kan hungriga elever på den nya folkhögskolan intill få värdshuset att gå runt igen?



Melodikryss och äppelpaj

Birgit bor på äldreboendet Solvillan. En dag flyttar Ulla in. Hon är elegant och väldigt olik Birgit. Kommer Sture, som Birgit tycker så mycket om, gilla Ulla bättre? *Melodikryss och äppelpaj* är en berättelse om att finna vänskap trots olikheter.



Dags att rösta EU-valet 2024

Den 9 juni 2024 är det EU-val och vi får möjlighet att rösta. Valet är viktigt! I boken *Dags att rösta* får du veta hur EU fungerar och hur det går till att rösta. Boken är skriven och utgiven av den lättlästa tidningen 8 Sidor.

Gratis PDF-bok kan laddas ner på 8sidor.se

Läs mer på ll-forlaget.se. Köp böckerna i nätbokhandeln.

LL-FÖRLAGET
Lätt att läsa. Lätt att förstå.

Modersmålets roll för elever med läs- och skrivsvårigheter

Modersmålet har en viktig roll i elevernas utveckling och framgång i lärandet som helhet.

Många studier visar att elever med ett annat modersmål som har läst sitt modersmål i skolan har uppnått bättre resultat, även i andra ämnen. Det vill säga: modersmålet har hjälpt dessa elever i lärandet av andra språk, men inte bara det, de har uppnått bättre resultat även i matematik och i andra grundämnena.

Under min trettioåriga lärarkarriär har jag bildat mig en uppfattning som gör att jag helt och hållet håller med om detta. Därför vill jag lyfta modersmålsundervisningens viktiga roll, särskilt för elever med dyslexi. Dyslexi är en specifik inlärningssvårighet som påverkar läs- och skrivförmågan hos människor i olika åldrar. Att erbjuda modersmålsundervisning som tar hänsyn till dyslektikers behov är avgörande för deras framsteg och självförtroende.

Dyslexi påverkar förmågan att läsa och skriva, vilket kan skapa utmaningar i undervisningen. Genom att anpassa undervisningen och använda olika metoder och tekniker kan elever med dyslexi få möjlighet att utveckla sina språkkunskaper på ett effektivt sätt.

För det första är det viktigt att erbjuda en individualiserad undervisning. Genom att anpassa läromedel, arbetssätt och bedömningar efter deras behov kan de få en bättre förståelse för språket. Exempelvis kan man använda sig av färgkodning eller symboler för att underlätta läsningen och skrivandet.

För det andra är det avgörande att skapa en inkluderande och stödjande miljö för dyslektiker i modersmålsundervisningen. Genom att uppmuntra till delaktighet och samarbete kan de känna sig trygga och motiverade att lära sig, och genom modersmålet kan de stärka förmågan att utveckla lärandet i helhet i alla andra skolämnen. Att ha tillgång till stödresurser som specialpedagoger eller tekniska hjälpmedel kan också vara till stor hjälp för deras inlärning.

Det är vår plikt som samhälle att säkerställa att alla elever, oavsett inlärningssvårigheter, har tillgång till en kvalitativ modersmålsundervisning.

Slutligen är det viktigt att ha realistiska förväntningar och ge tid för elever med dyslexi att utveckla sina språkkunskaper. Att fokusera på deras framsteg och styrkor istället för deras svårigheter kan öka deras självförtroende och motivation. Genom att skapa en positiv och stöttande undervisningsmiljö kan dyslektiker trivas och nå sin fulla potential i modersmålundervisningen.

Modersmålet och modersmålsundervisning för dyslektiker är en viktig del av utbildningssystemet som kräver anpassade metoder och stödåtgärder för att möjliggöra deras språkutveckling. Genom att skapa en inkluderande miljö, erbjuda individanpassad undervisning och ha realistiska förväntningar kan



dyslektiker få möjlighet att utveckla sina språkkunskaper i sina respektive modersmål men även på andra språk på ett effektivare sätt. Därför tycker jag att det är vår plikt som samhälle att säkerställa att alla elever, oavsett inlärningssvårigheter, har tillgång till en kvalitativ modersmålsundervisning.

Rizah Sheqiri, lärare och författare

Om Rizah Sheqiri

Rizah Sheqiri, född 1961 i Kosovo och bosatt i Sverige sedan 1991. Han arbetar bland annat som lärare, skribent och lektor för Bibliotekstjänst. Dessutom har han skrivit ett 50-tal böcker och medverkat i flera läroböcker. Han nås på rizahsheqiri@gmail.com.



Vi samarbetar med Dyslexiförbundet

Tack för att ni är Dyslexiförbundets
samarbetspartner. Med ert stöd kan vi fortsätta
att göra vardagen enklare för alla som har
svårt att läsa, skriva och räkna.

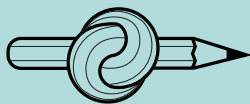


Akademikerförbundet SSR



IFMETALL





**Kontakta Helene Kindstedt Rådgivare
på Skrivknuten:**

skrivknuten@dyslexi.org eller

073 415 77 88

Fråga Skrivknuten

Fråga: Vad innebär "fri kvot?"

Svar: Om det finns misstanke om att du kunnat ha högre meritpoäng om du fått andra förutsättningar på högstadiet så finns en chans att komma in på din utbildning iallafall. Det kan se olika ut från gymnasium till gymnasium men det kallas för Fri kvot, du kan ta upp det med studie- och yrkesvägledaren. Det man åberopar är särskilda skäl att du ska bli antagen till en utbildning vid sidan om den vanliga antagningen.

Om du på grund av särskilda omständigheter har fått sämre betyg än du borde ha haft, så kan du bli prövad i fri kvot. Det kan vara för att

du har en diagnos och inte fått rätt förutsättningar i skolan, att du varit sjuk, eller att något i hemförhållandena varit extra utmanande. Du behöver ha godkänt i alla ämnen som krävs för gymnasieutbildningen, men om du saknar meritpoäng för en utbildning så kan detta vara bra att utforska vidare.

Skälen behöver intygas med dokument som bifogas med din ansökan. Det kan vara en lärare som skriver ett rekommendationsbrev. På Gymnasieantagningens hemsida finns mer information.

Fråga: Vad innebär det att genomföra gymnasiet på fyra år?

Svar: Ibland är studietakten för hög på gymnasiet. Då finns möjligheten att göra gymnasiet på fyra år. Det är inget som någon annan än du själv och dina vårdnadshavare behöver veta om. Du tar studenten med din klass som vanligt, och sedan har gymnasiet ett ansvar att hjälpa dig med att avsluta dina gymnasiestudier nästa termin, efter årskurs 3.

Prata med rektor eller din SYV på skolan om du känner dig orolig att inte hinna med studierna på tre år. En blankett fylls i och sedan kan man åberopa den rätten vid behov.

Det är rektor som beslutar om man har särskilda skäl – så här säger lagen om förlängd undervisning i gymnasieskolan:

7 § Huvudmannen får besluta att undervisningen på ett nationellt program för en elev i gymnasieskolan får fördelas över längre tid än tre år, om eleven har läst ett reducerat program eller om det med hänsyn till elevens förutsättningar i övrigt finns särskilda skäl för det. Förordning

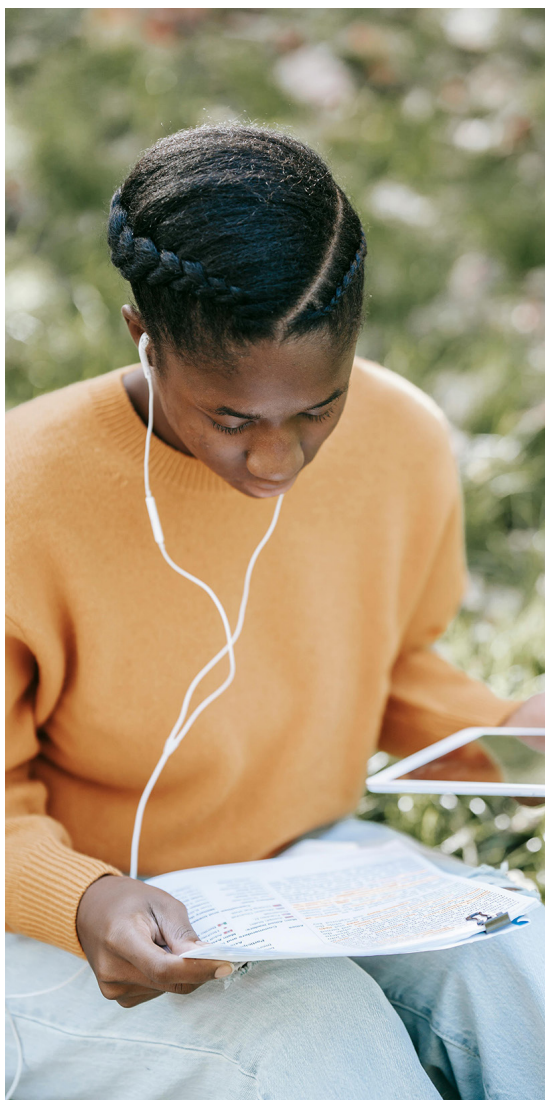
(2012:402) Huvudmannen ska ta hänsyn till dina förutsättningar att klara ett program på tre år. Man gör således ett åtgärdsprogram och kartlägger din situation och tar beslut utifrån den.

Fråga: Hur får man aktivitetsersättning vid studier efter årskurs 3 i gymnasiet?

För att få aktivitetsersättning behöver det finnas ett läkarintyg som kompletterar logopedutredningen. Personen som ska söka aktivitetsersättning ska vara väldigt tydlig med hur hens utmaningar påverkar hen i alla moment i sin vardag. Om hen har något extra som kan vara bra att bilägga, andra utmaningar, sjukdomar, diagnoser, så är det också bra. Skicka in ansökan så snart som möjligt och skriv under kommentarer att hen kommer komplettera med mer underlag. Så har hen tid, men processen är startad.

Sen skriver hen ett följebrev. Det kan vara bra om någon annan hjälper hen och ställer frågor kring olika situationer under skoldagen, i vardagen-så att hen får syn på det som faktiskt är svårare för hen än för andra. Sen kanske det blir avslag i första ledet, men det går att överklaga. Aktivitetsersättning är ett bra sätt för unga med funktionsnedsättningar att komma vidare in i studier och arbetsliv. Ett vanligt upplägg är att en person får aktivitetsersättning för delar av dagen, dvs 25, 50, 75 eller 100 procent aktivitetsersättning. Då kan den här personen till exempel få 50 procent aktivitetsersättning för att resterande 50 få studiebidrag. Tanken är att personer som inte orkar studera/ arbeta på heltid ska kunna få hjälp att komma vidare.

Text: Helene Kindstedt



Matematikångest kan behandlas med anpassningar

En fjärdedel av alla vuxna har höga nivåer av matematikångest. Det innebär att man i en matterelaterad situation får samma sorts ångestsymtom som vid exempelvis fobier. Ångest leder till sämre prestationer och till att man undviker matte.

Den 22 april anordnade Dyslexiförbundet ett digitalt föredrag om matteångest med Liza Nilsson (bild) som är psykolog från SKED, Skånes kompetenscentrum för elever med dyslexi och dyskalkyli.



Till skillnad från andra ångestrelaterade situationer hjälper det inte att exponera eleven för mer matematik, berättade Liza Nilsson. Det bästa är istället anpassningar på plats och intensiv individuell träning mellan eleven och en trygg vuxen som hjälper eleven att reglera sina känslor.

NYHET! WorldPenScan Go! Digital Skannerpenna som klarar

Textfångst OCR – känner igen 55 skanningspråk: Skanna till fil och få texten uppläst och visad på den inbyggda pekskärmen eller skanna direkt till andra enheter

Skanna, översätt och lyssna: Skanna och få texten översatt och visad på skärmen samt uppläst på det översatta språket

Tvåvägs översättning – polyglott klarar 112 språkvarianter: Tala till pennan på ett språk och få det översatt och skrivet på skärmen samt uppläst på det översatta språket

Tal till text (diktering): Diktera till pennan och få det utskrivet på skärmen. Både text och inspelat ljud kan överföras till andra enheter

Pennan fungerar helt fristående med den inbyggda displayen! eller med Win/ Mac/ iOS/ Android GRATIS APP. Ansluts till Internet med WiFi och till andra enheter med Bluetooth/USB

Exceptionellt mycket funktioner i en mycket behändig storlek

XnX Data AB
Box 6058, 192 06 Sollentuna, Tel: 08-626 71 00
www.xnxdata.se, E-post: info@xnxdata.se



Bornholmsmodellen® i original

30 år



Bildkort, bokstäver, ordkort



Bok

Ny upplaga 2024

SKOLON

App och webbspel



Bornholmslek



Bornholmsstugan



Bornholmsbyn

Bygger på vetenskaplig grund och är ett komplett material för att förbereda barns läsning.

Allt material finns i webbshoppen bornholmsmodellen.se



Ingrid Häggström

info@bornholmsmodellen.se

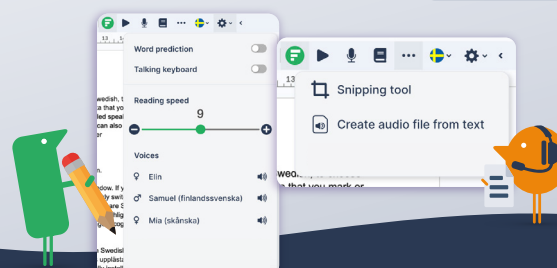
Bornholmsmodellen

LexiFlow

Framtidens läs- och skrivverktyg!

Med LexiFlow kan du enkelt få all den hjälp du behöver för att förbättra din läs- och skrivförmåga på ett och samma ställe.

Läs mer på lexiflow.se



oribi
texthelp



Linedance i Norrköping

Lokalföreningen i Norrköping satsar på att starta en linedance-grupp för personer med läs-, skriv- och räknesvårigheter. I april hade de sitt första tillfälle och de fick positiv feedback från de som medverkade.

Lokalföreningen hade även öppet hus första veckan i maj där instruktören höll i en kort linedance uppvisning. De

informerade om att det kommer fler tillfällen i framtiden för de som är intresserade av att träna både kropp och sinne.

Kontakta norrkoping@dyslexi.org för mer information.
Text: Rio Hellgren

Händelse	När och var	Info/anmälan/arrangör
Årsmöte Distrikt Halland	7 maj kl. 18.30. Husknuten Nässjögatan 10, Halmstad	Kontakta Sofia Johansson för mer info: halland@dyslexi.org eller 076-1685216
Stavgång med Dyslexiförbundet	11–12 maj, hela landet (se notis)	Läs mer på https://dyslexi.org/forbundet/stavgangen-2024/ och via hashtaggen #stavamedoss
Årsmöte Distrikt Blekinge	14 maj kl 18.30. Digitalt och på plats i Karlskrona.	Anmälan krävs, maila till: anders.abrahamsson@dyslexi.org
Årsmöte Distrikt Stockholm	14 maj kl 18 i Dyslexiförbundets lokal på Spånga torgväg 4, Spånga centrum	Mer info: kicki.glasberg@dyslexi.org
Upptäcka och hantera tidiga tecken på dyskal-kyli och matematiksvårigheter, Skåne	30 maj kl 9–15 i Silviasalen, Annetorp, Lund.	Anmälan senast 21 maj till kompetenscentrum.dyslexi@skane.se
Angelägen forskning: Bibliotek och samverkan	Digital sändning den 5 juni kl 9–10	Arrangör: MTM. Anmälan till konferens@mtm.se
Mötesplats anpassade skolformer 2024. Digital konferens	17–18 juni via Zoom och Teams	Arrangörer: SPSM och Skolverket. Anmälan till motesplatsanpassadeskolformer@skolverket.se
Nominera till Läsguldet 2024!	Nominera någon som gjort en extra insats för personer med syn- eller läsnedsättning, senast 15 augusti.	Mer info på MTM:s hemsida: https://www.mtm.se/om-oss/nyheter/nominera-till-lasguldet-2024/
Bli vän med det skrivna ordet – nordisk kongress om dyslexipedagogik	22–24 augusti på Stockholms universitet.	Anmälan och mer info finns på www.dyslexikongress.se
Familjeläger i Uppsala	14–15 september, Tallkrogens Kursgård.	Kontaktperson: petra.forsgard@dyslexi.org
Bokmässan i Göteborg	26–29 september, Svenska mässan, Göteborg.	Läs mer på https://bokmassan.se/ .

Distrikt Västerbotten ordnade familjehelg

I slutet på mars ordnade Distrikt Västerbotten en familjehelg på Pite Havsbad. Medlemmar i förbundet blev inbjudna att övernatta och lära känna andra med läs-, skriv- och räknesvårigheter.

Det var 45 personer i olika åldrar som medverkade på helgens evenemang. Schemat inkluderade att prata om styrkorna i dyslexi men även aktiviteter såsom bad, utmaningar och middag tillsammans. På kvällen arrangerades det pyssel och lekar.

Text: Rio Hellgren

Stava med Dyslexiförbundet

Den 11 till 12 maj återkommer vårt årliga arrangemang Stavgången. Våra föreningar ute i landet håller i aktiviteter där du kan motionera och träffa andra med läs-, skriv- och räknesvårigheter. Du kan delta både ensam och med andra och dela din upplevelse på sociala medier med taggen #stavamedoss.

Om du vill läsa mer eller vill stava med sällskap kan du gå in på www.dyslexi.org för att se vilka aktiviteter som finns.

Text: Rio Hellgren



Foto: Ester Hedberg

Dyslexiförbundet

Spånga torgväg 4
163 51 Spånga
Tel 08-665 17 00
helgfri tisdag-torsdag
kl 09.00 – 15.00
forbundet@dyslexi.org

Förbundsordförande
Catrine Folcker
catrine.folcker@dyslexi.org

Kanslichef
Helene Kindstedt
073-415 77 88
helene.Kindstedt@dyslexi.org

Distrikt

Distrikt Blekinge
Anders Abrahamsson
Tel: 070 836 80 53
blekinge@dyslexi.org

Distrikt Dalarna
Peter Östlund
Tel: 070-637 99 82
dalarna@dyslexi.org

Distrikt Gotland
Olle Hammarberg
Tel: 073-335 77 91
gotland@dyslexi.org

Distrikt Gävleborg
Lena Andersson
Tel: 070-333 28 43
gavleborg@dyslexi.org

Distrikt Halland
Sofia Johansson
sofia.johansson@dyslexi.org
halland@dyslexi.org

Distrikt Jämtland
Vakant
jamtland@dyslexi.org

Distrikt Jönköping
Conny Gustafsson
Tel: 070-474 78 65
jonkoping@dyslexi.org

Distrikt Kalmar
Emmalill Frank
kalmar@dyslexi.org

Distrikt Kronoberg
Vakant
kronoberg@dyslexi.org

Distrikt Norrbotten
Bengt Westling
Tel: 070-200 31 84
bengt.westling@dyslexi.org

Distrikt Skåne
Mige Lundahl
072-350 86 61
skane@dyslexi.org

Distrikt Stockholm
Kicki Glasberg
Tel: 070-556 76 33
kicki.glasberg@dyslexi.org
stockholms_lan@dyslexi.org

Distrikt Sörmland
Agnetha Andersen
agnetha.andersen@dyslexi.org

Distrikt Uppsala
Petra Forsgard
Tel: 070-605 67 45
uppsala_lan@dyslexi.org

Distrikt Värmland
Anna Ehrencrona
Tel: 070-481 88 91
varmland@dyslexi.org

Distrikt Västerbotten
Åsa Hägglund Larsson
Tel: 070-581 99 97
vasterbotten@dyslexi.org

Distrikt Västernorrland
Ådalens lokalförening
Jan Brundin
Tel: 070-343 97 51
Jan.brundin1957@outlook.com

Sundsvalls lokalavdelning
Christina Stina Lennartsdotter
christina.lennartsdotter@dyslexi.org

Distrikt Västmanland
Tommy Karlsson
Tel: 070-654 64 69
vastmanland@dyslexi.org

Västra Götaland
Kjell-Åke Eriksson
Tel: 070-360 24 25
vastra_gotaland@dyslexi.org

Distrikt Örebro
Gert Andersson
Tel: 070-754 96 29
orebrolan@dyslexi.org

Distrikt Östergötland
Beatrice Svahn
Tel: 070-251 16 85
norrkoping@dyslexi.org

Skrivknuten ger råd och stöd!

På **Skrivknuten** kan du få råd och stöd om läs-, skriv- och räknesvårigheter. Du kan också få tips om hjälpmedel, böcker och metoder.

Rådgivning ges på telefon, men det går också att boka tid för ett personligt besök eller ett videosamtal. Det är gratis för privatpersoner. Skrivknuten tar emot studiebesök och föreläser mot en avgift.

Vår rådgivare heter Helene Kindstedt.
Mobil: 073 - 415 77 88
Epost: Skrivknuten@dyslexi.org
Post och besöksadress:
Spånga torgväg 4,
163 51 Spånga



Hela denna sida är en annons

Svårt att läsa....

"vi hittade ett stöd"

När Noah började skolan var det periodvis jobbigt och vissa dagar ville han inte ens gå dit. Att lära sig läsa var lite av en utmaning. Vändningen kom när Noah under ett sommarlov tagit ett kosttillskott med omega-3 och omega-6 fettsyror. När höstterminen började var det en tydlig förändring. Läsningen flöt nu på och Noah började trivas med skolarbetet.



Noah som nu är tonåring, älskar att bygga ihop avancerade Lego Technic-bilar, titta på YouTube och att rekonditionera bilar. Nu har han också börjat fundera på vilket yrke han ska välja i framtiden. Han bor med sin familj, mamma, pappa och tre syskon i en mindre ort i Västra Götaland.

–Jag minns när jag började skolan, då tyckte jag att det mesta var svårt och jag kunde bli både arg och ledsen för sådant som andra tycker är småsaker, berättar Noah.

–Skolan satte in extra stöd och efter skoldagen fortsatte vi här hemma med läsläsning. Men det gick ändå trögt för Noah, berättar mamma Hanna.

Gav Equazen ett försök

Inför sommarlovet när Noah gick i lågstadiet, läste Hanna en artikel om hur ett kosttillskott med en specifik sammansättning av fettsyror, Equazen (som då hette eye q), kunde vara ett stöd. De bestämde sig för att ge det ett försök.

Under hela sommarlovet åt Noah sina fettsyrakapslar och när han kom tillbaka

till skolan började läsningen flyta på i en jämnare takt.

–Att Noah äntligen fick det lättare med läsningen och började trivas med skolarbetet var fantastiskt, berättar Hanna.

–Vi har också vid flera tillfällen fått ytterligare bekräftat hur bra fettsyrorerna i Equazen är. Noah har periodvis genom åren slutat med kapslarna, vilket varje gång resulterat i att han blivit tröttare och att läsningen påverkats negativt, säger Hanna.

Den där extra kicken

När Noah började med Equazen var läsningen den stora utmaningen. Nu är han 15 år och har nya utmaningar. Han vill ta AM-körkort och har börjat fundera på vilket gymnasieprogram han ska välja.

–Jag kommer att behöva läsa en hel del när jag ska ta körkort och då känns det bra att ha Equazen som stöd. Kapslarna ger mig en extra kick och jag läser i ett jämnare tempo, berättar Noah.

–Vi är så glada för Equazen och Noah är så mån om att få sina kapslar varje dag och så länge han är nöjd kommer vi att fortsätta med kapslarna, avslutar Hanna glatt.

Ny design – samma kvalitet och innehåll!

eye q utvecklades av engelska forskare i bolaget Equazen för över 20 år sedan och har sedan dess varit många familjers favorit runt om i världen. Det internationella namnet på eye q är Equazen - och så heter produkten numera också i Sverige. I samband med namnbytet övergår man också till en ny mer miljövänlig förpackning - innehållet förblir däremot samma välbalanserade kombination av fettsyrorerna EPA, DHA och GLA.

Eftersom vår kropp behöver de essentiella fettsyrorerna omega-3 och omega-6 och inte kan tillverka dem själv så måste de tillföras via kosten. Equazen innehåller en välstuderad och specifik kombination av fettsyror, är därför trygg att använda och ett enkelt och smidigt sätt att tillgodose det dagliga intaget.

Equazen finns som kapslar, tuggisar och flytande. Equazen säljs på apotek och i hälsobutiker.

Equazen® – det smarta valet!

För hjärnans funktion

Fettsyran DHA bidrar till att bibehålla hjärnans normala funktion. Den gynnsamma effekten uppnås vid ett dagligt intag av 250 mg DHA. Vi får i oss en del fettsyror via kosten men för att säkerställa intaget, väljer många ett högkvalitativt extra tillskott. Fleromättade fetter och dess roll för inlärning är ett växande forskningsområde.

I en svensk studie* har man för första gången visat att ett tillskott av omega-3 och omega-6 kan förbättra läsförmågan. Studien pågick under sex månader och involverade 154 västsvenska skolbarn i årskurs 3.

*Johnson, M et al. (2016). Omega 3/6 fatty acids for reading in children: a randomized, double-blind, placebo-controlled trial in 9-year-old mainstream schoolchildren in Sweden. *The Journal of Child Psychology and Psychiatry*.



Konsumentkontakt Tel: 040-239520 eller info@newnordic.se • newnordic.se